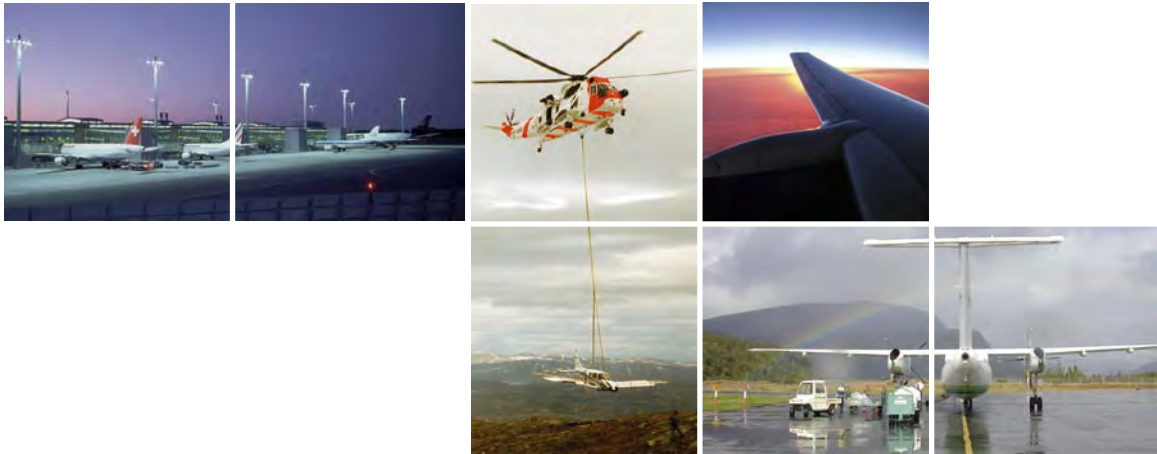


RAPPORT

SL 2008/11



RAPPORT OM ALVORLIG LUFTFARTSHENDELSE
MELLOM OSLO OG RIGA 06.04.2008 MED BOEING
737-300, LN-KKH, OPERERT AV NORWEGIAN AIR
SHUTTLE ASA

Statens havarikommisjon for transport (SHT) har utarbeidet denne rapporten utelukkende i den hensikt å forbedre flysikkerheten. Formålet med undersøkelsene er å identifisere feil og mangler som kan svekke flysikkerheten, enten de er årsaksfaktorer eller ikke, og fremme tilrådinger. Det er ikke havarikommisjonens oppgave å ta stilling til sivilrettslig eller strafferettslig skyld og ansvar. Bruk av denne rapporten til annet enn forebyggende sikkerhetsarbeid bør unngås.

RAPPORT

Statens Havarikommisjon for Transport
Postboks 213
2001 Lillestrøm
Telefon: 63 89 63 00
Faks: 63 89 63 01
<http://www.aibn.no>
E-post: post@aibn.no

Avgitt dato: 14.08.2008
SL Rapport: 2008/11

Denne undersøkelsen har hatt et begrenset omfang. Av den grunn har SHT valgt å benytte et forenklet rapportformat. Rapportformat i henhold til retningslinjene gitt i ICAO annex 13 benyttes bare når undersøkelsens omfang gjør dette påkrevd.

Alle tidsangivelser i denne rapport er lokal tid (UTC + 1 time) hvis ikke annet er angitt.

Luftfartøy:

- Type og reg.: Boeing 737-3K2, LN-KKH
- Produksjonsår: 1990
- Motor(er): 2 stk CFM56-3B-2

Operatør: Norwegian Air Shuttle ASA

Radiokallesignal: NAX1072

Dato og tidspunkt: Søndag 6. april 2008 kl. 1000

Hendelsessted: Underveis fra Oslo til Riga

ATS luftrom: Ikke oppgitt

Type hendelse: Alvorlig luftfartshendelse, branntilløp i avfallsbeholder på toalett

Type flyging: Ervervsmessig, ruteflyging

Reiseplan: IFR

Antall om bord: Ikke oppgitt

Personskader: Ingen

Skader på luftfartøy: Ingen

Andre skader: Ingen

Fartøysjef:

- Kjønn og alder: Mann, 64 år
- Sertifikat: ATPL (A)
- Flygererfaring: Ikke oppgitt

Informasjonskilder: "NF-2007 Rapportering av ulykker og hendelser i sivil luftfart" fra selskapet, samt havarikommisjonens egne undersøkelser.

FAKTISKE OPPLYSNINGER

Underveis fra Oslo til Riga ble røykvarsleren i flyets fremre toalett utløst. Alarmen hadde blitt aktivisert som følge av at en glødende sigarett ble kastet i en avfallsbeholder og antente innholdet i denne. Kabinbesetningen lokaliserte raskt brannkilden og fikk avverget branntilløpet, før det rakk å utvikle seg. Avfallsbeholderen er også utstyrt med en automatisk brannslukker som utløses dersom temperaturen overstiger en viss verdi. Denne ble ikke aktivisert. Det ble ikke avdekket hvem som hadde kastet sigaretten i avfallsbeholderen.

I likhet med selskapets øvrige flyginger var det røykeforbud også på denne flygingen. I tillegg til informasjon om dette i form skilt og andre oppslag, er røykeforbudet noe kabinbesetningen rutinemessig opplyser om over høytaleranlegget før avgang på alle selskapets passasjerflyginger. Det informeres spesielt om at røykeforbudet også gjelder på toalettene.

Plikten til å rette seg etter slike anvisninger fra kabinbesetningen er gitt i Luftfartslovens § 6-3 tredje ledd:

Passasjerer plikter å rette seg etter de anvisninger for god skikk og orden ombord som gis av fartøysjefen, den ansvarlige i kabinen eller andre besetningsmedlemmer som fartøysjefen bemyndiger. Passasjerer må ikke opptre slik at sikkerheten til fartøy, besetning eller andre passasjerer settes i fare.

HAVARIKOMMISJONENS VURDERINGER

Ved denne hendelsen fungerte varslingsystemet som det skulle, og kabinbesetningen kom det automatiske slukkesystemet i forkjøpet gjennom sin resolute og korrekte opptreden. Derfor antar havarikommisjonen at faren for at branntilløpet på LN-KKH skulle ha utviklet seg til en større brann sannsynligvis var minimal.

Luftfartshistorien har vist at dersom en brann om bord i et fly på marsjhøyde får utvikle seg og kommer ut av kontroll, får det som regel katastrofale konsekvenser. Selv om bedrede varslings- og slukkesystemer har gjort moderne passasjerfly mindre sårbare overfor brann, bør et hvert tilløp absolutt tas alvorlig slik kabinbesetningen gjorde i dette tilfellet.

Røykeforbud i passasjerkabinen på fly har kommet i nyere tid. Det er gradvis blitt innført av hensyn til passasjerkomfort og luftkvalitet. Forbudet mot røyking på toalettene har derimot vært gjeldende i mange år. Det ble i sin tid innført av rent sikkerhetsmessige årsaker, etter flere branner og -tilløp.

Røyking på et flytoalett er således å ”... opptre slik at sikkerheten til fartøy, besetning eller andre passasjerer settes i fare”. Spesielt gjelder det dersom man kaster en sigarett, som man ikke har forvissnet seg om er fullstendig slukket, i en avfallsbeholder som først og fremst inneholder papir. Det er dessuten klart i strid med eksplisitte ”... anvisninger for god orden og skikk ombord”.